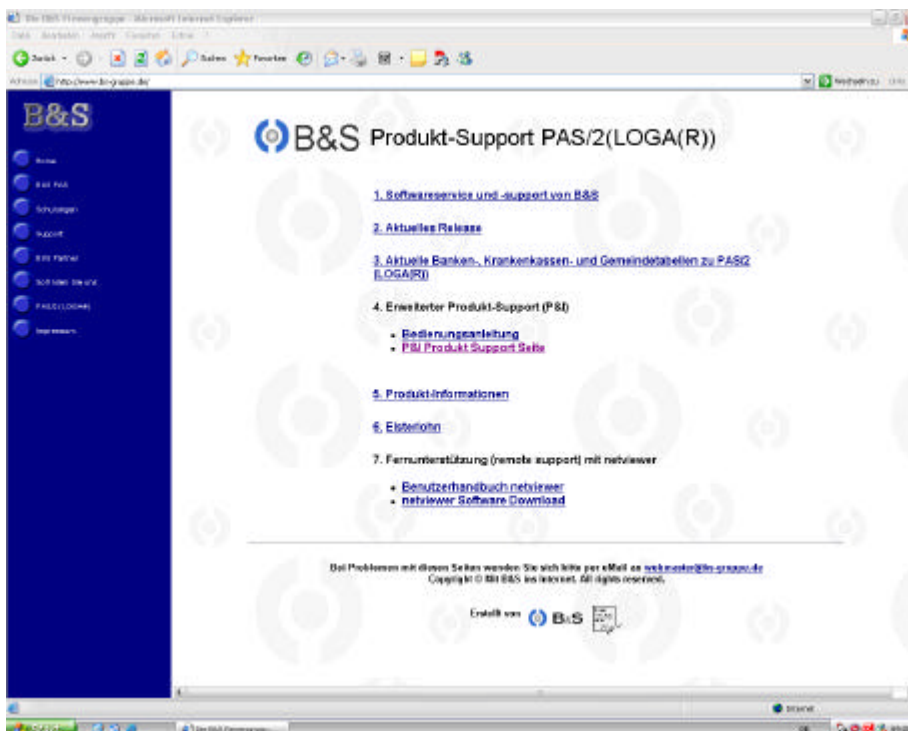


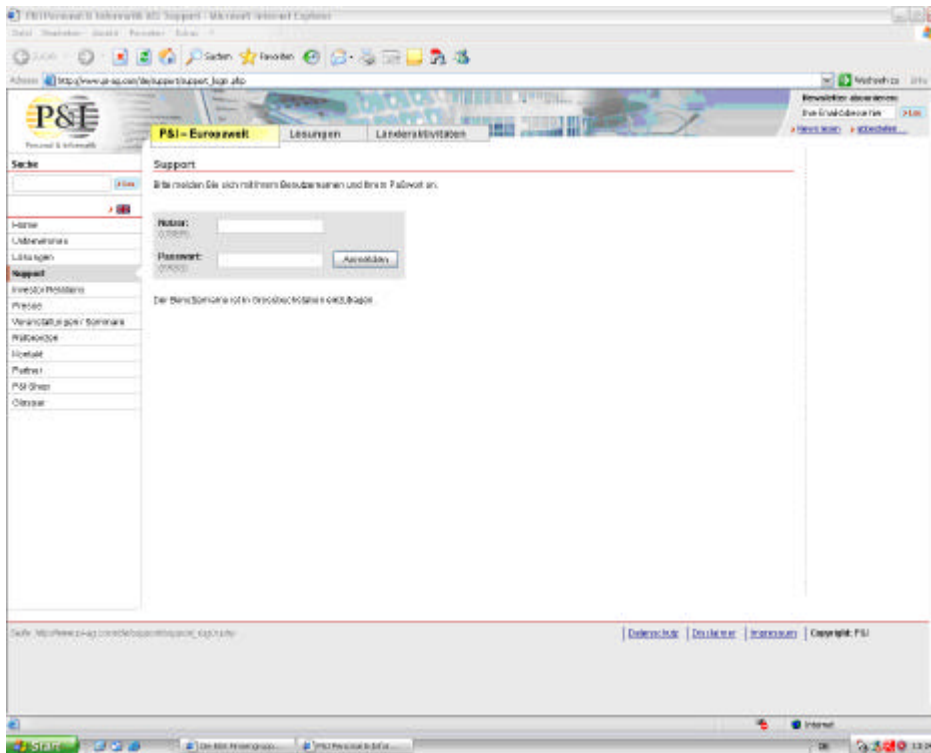
Rufen Sie die Internetseite [www.bs-gruppe.de](http://www.bs-gruppe.de) auf:



Klicken Sie den Link [PAS/2 \(LOGA®\)](#) an und rufen unter Punkt 4 die [P&I Produkt Support Seite](#) auf:



Geben Sie bitte hier Ihr Kundenkürzel – Nutzer in Großbuchstaben und Passwort(5-stellige Zahl) – ein:



Auf der Support-Startseite finden Sie die folgenden Links:

- a) Knowledge Base: Beschreibung der durch die Updates beseitigten Fehler, sowie manuell zu pflegende Anpassungen im System.
- b) Updates: Patches für Ihre PAS/2 (LOGA®) – Anwendung
- c) Releaseinformationen: Beschreibung der neusten PAS/2 (LOGA®)-Version
- d) Forum: Meinungs austausch, Fehlerbehebungen und Allgemeine Informationen

Sie finden hier folgende Informationen:

[Knowledge Base](#)  
LOGA® Know-How und Problemlösungen

[Releaseinformationen](#)  
Informationen zum aktuellen LOGA®2001 Release

[Updates](#)  
Produktupdates

[LOGA Forum](#)  
Nehmen Sie aktiv an Diskussionen und Beiträgen teil

\*\*\* Aktuell \*\*\*

[Kurzarbeit/Winterausfallgeld-Leistungssätze 2005 und Altersteilzeit-Mindestnetto 2005](#)  
Die Bundesagentur für Arbeit informiert, dass die aufgrund des Programmablaufplans ermittelten Kurzarbeit/Winterausfallgeld-Leistungssätze 2005 und Altersteilzeit-Mindestnettwerte 2005 geringfügig von den Werten der offiziellen Tabellen abweichen können und dass diese Abweichungen nicht beanstandet werden.

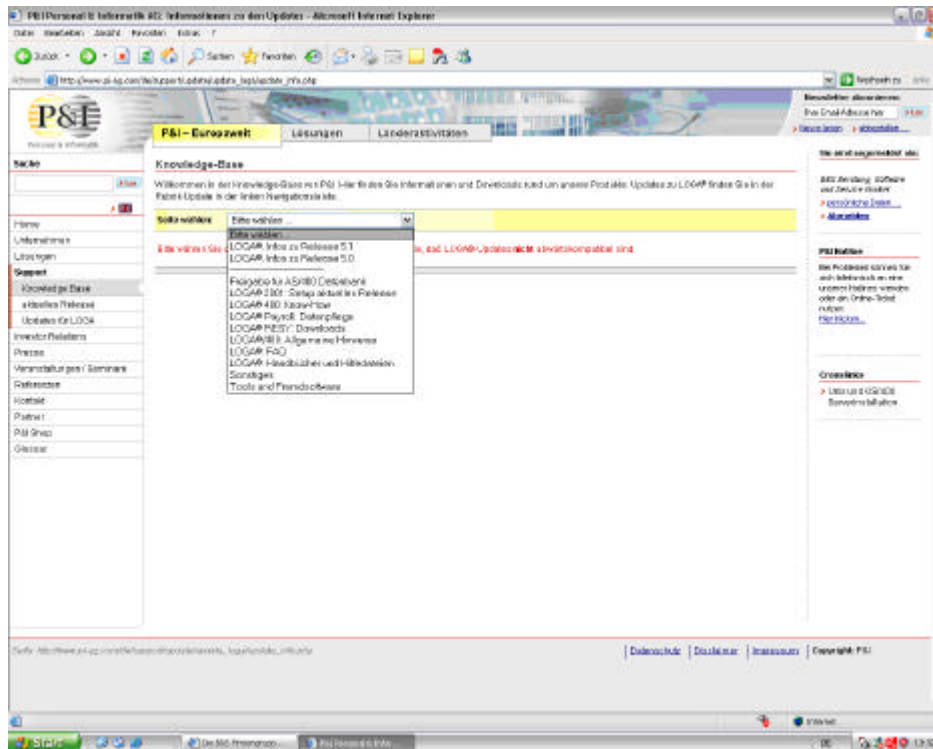
[Releaseteilgabe 5.1](#)  
Die Freigabe des Releasestandes 5.1. wird voraussichtlich am 19.01.05 erfolgen.  
(18.01.2005)

[Elster: Verzögerte Reaktion seitens der Finanzverwaltung](#)

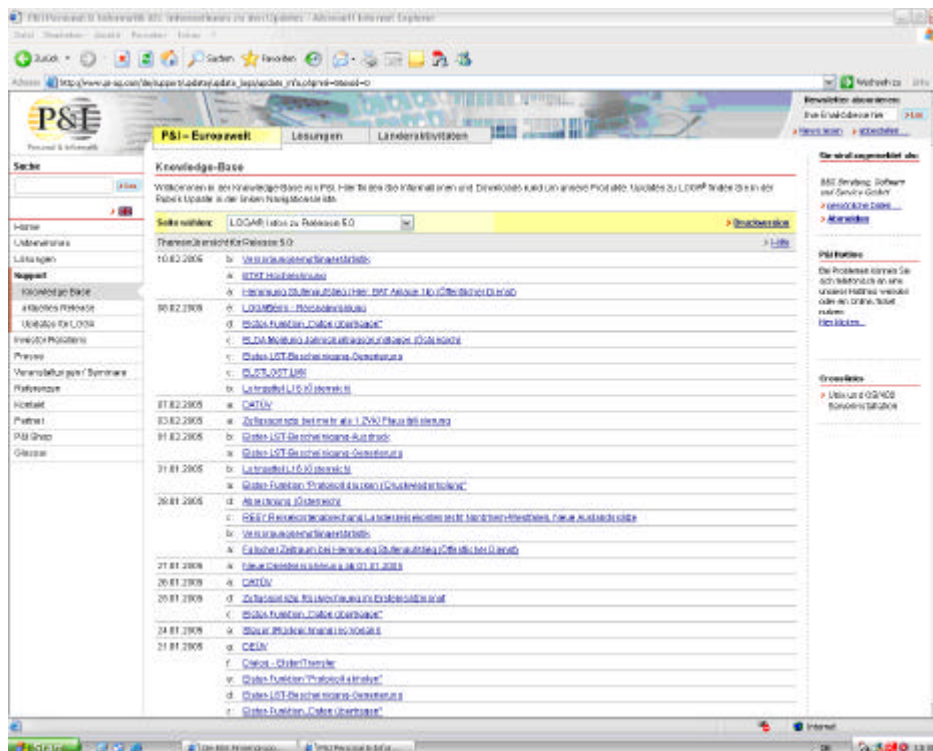
[Zusatzversorgung/DATÜV-ZyE: Zuflussprinzip\\_VBL](#)  
Die Umstellung auf die neue RIMA wurde auf Release 5.1 verschoben.  
(17.12.2004)

[Unterstützte Betriebssysteme und Datenbanken](#)  
Betriebssysteme und Datenbankversionen für LOGA®2001  
(15.02.2005)

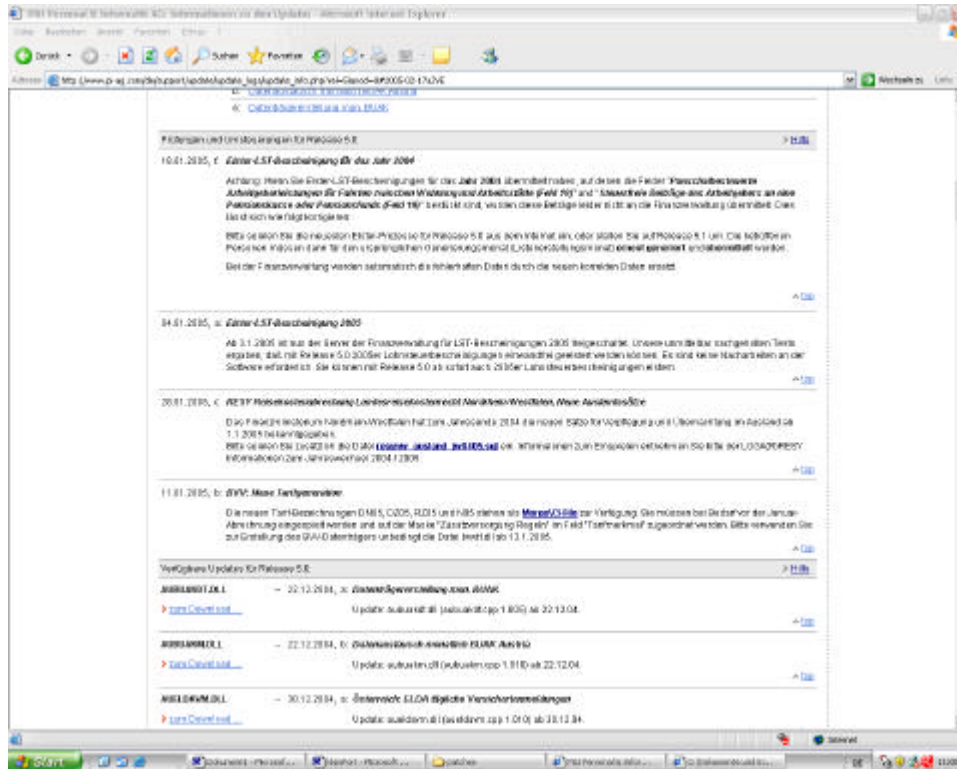
Die Knowledge Base: Bevor Sie sich die Beschreibungen der durch die Patches behobenen Fehler anschauen können, müssen Sie das von Ihnen genutzte Release auswählen – Ihren Releasestand können Sie dem Login-Fenster oder in der linken oberen Ecke der PAS/2 (LOGA®)-Anwendung entnehmen:



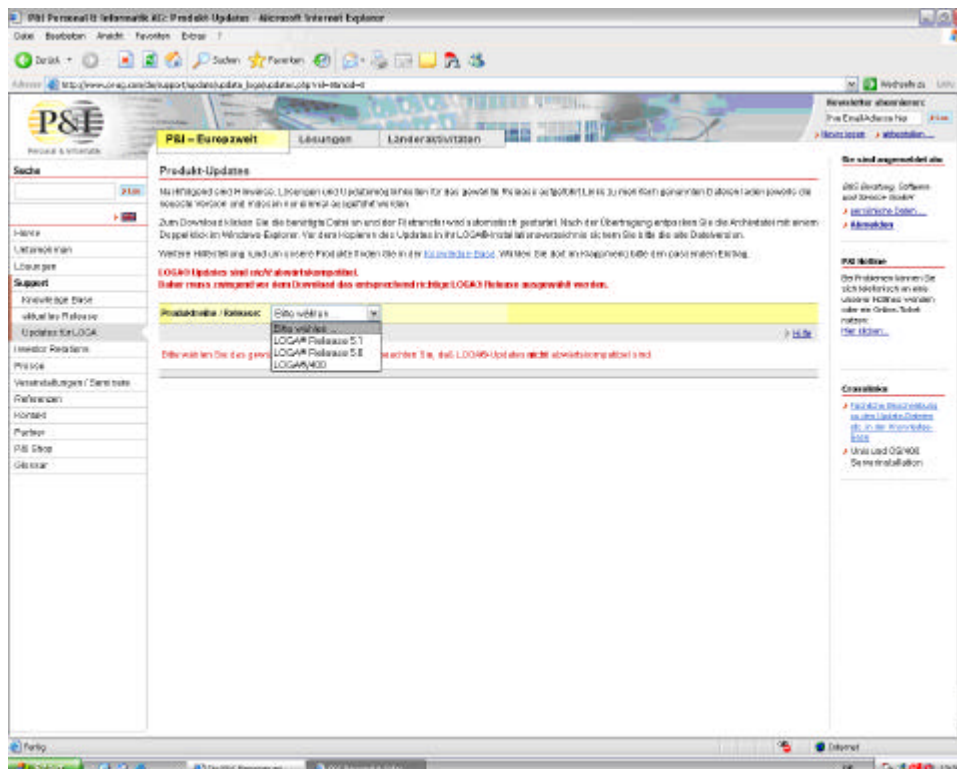
Haben Sie Ihr Release ausgewählt, werden Ihnen nach Datum die Beschreibungen der diversen Fehlerkorrekturen angezeigt:

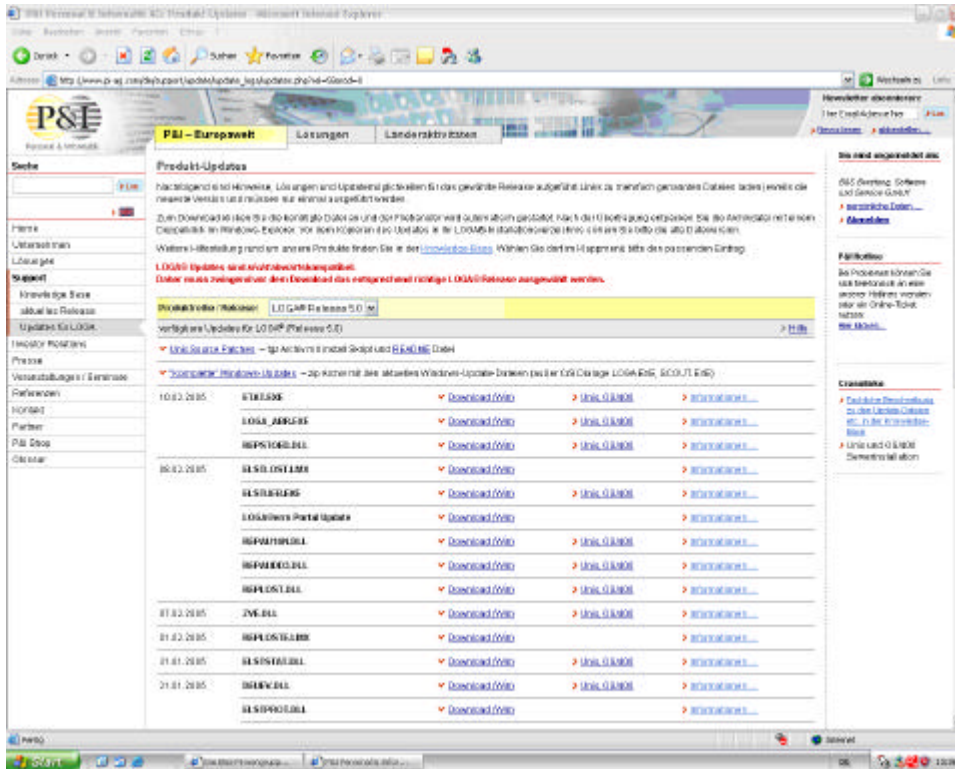


Sie finden jetzt die Themenübersicht, gefolgt von Prüfungen und Umsteuerungen – Änderungen die Sie manuell in PAS/2 (LOGA®) vornehmen müssen – und den Beschreibungen der einzelnen Patchdateien.



**Die Updates:** Bevor Sie sich die verfügbaren Patches anschauen können, müssen Sie das von Ihnen genutzte Release auswählen – Ihren Releasestand können Sie dem Login- Fenster oder in der linken oberen Ecke von PAS/2 (LOGA®) erkennen.





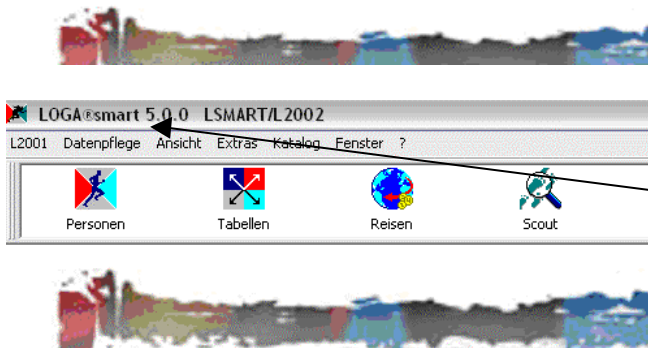
Sie sollten jetzt den "Kompletten" Windows Update downloaden.

Anwender der Client-Server-Version müssen noch prüfen, ob sich die Dateien **LOGA.exe** und **SCOUT.exe** in den verfügbaren Updates befinden und diese gegebenenfalls noch zusätzlich downloaden – über **Download (Win)**.

Anwender der Smart-Version dürfen die **LOGA.exe** und **SCOUT.exe** **nicht** einspielen!

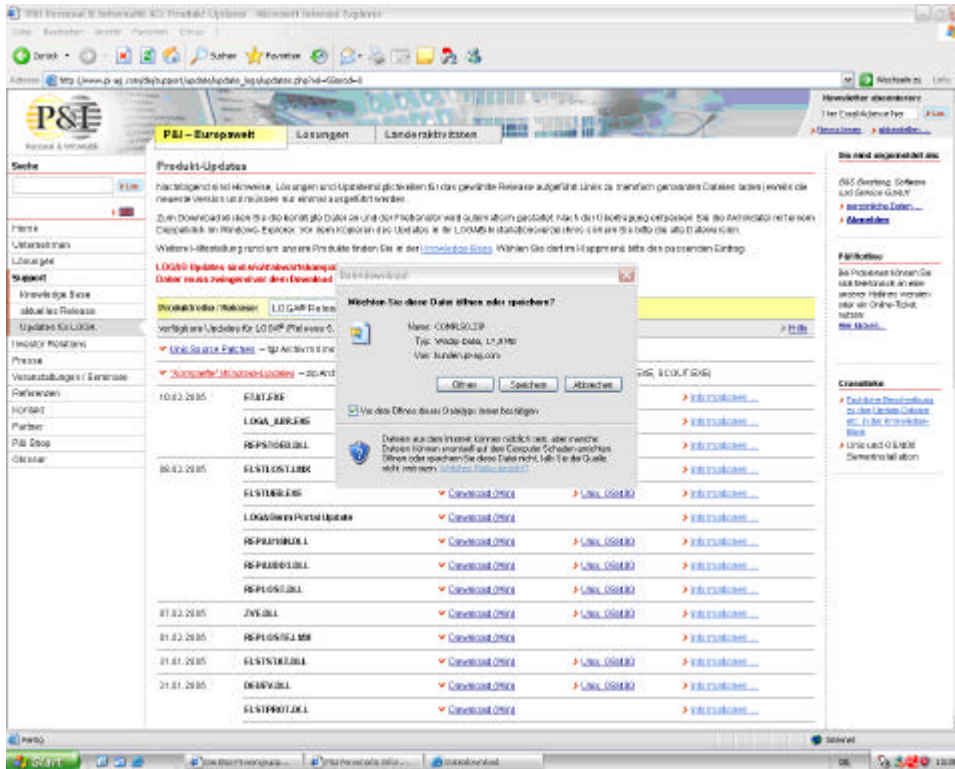


Client-Server-Anwender

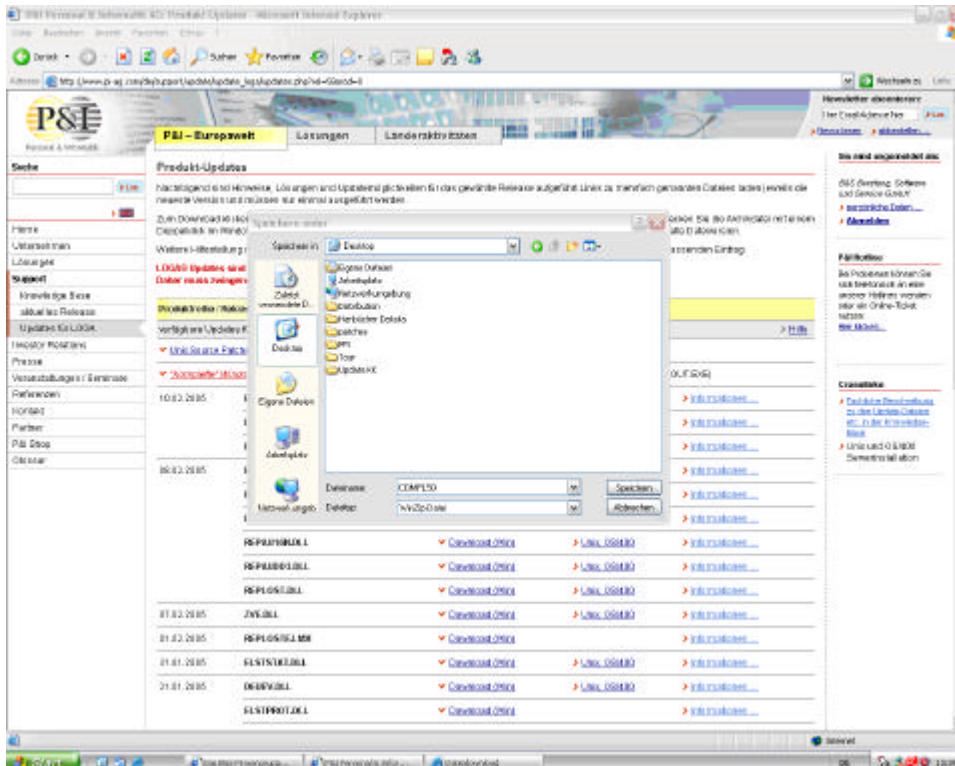


Smart-Anwender

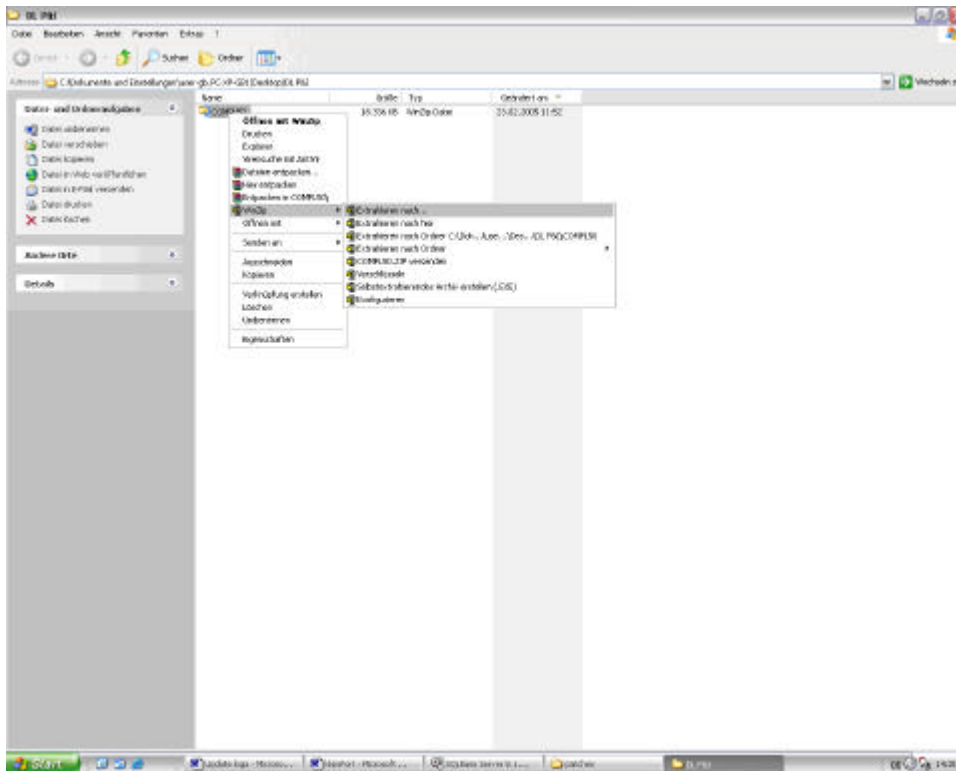
Klicken Sie bitte **“Komplettes“ Windows Update** an. Sie werden nun gefragt, wie Sie fortfahren möchten. Klicken Sie jetzt bitte auf **speichern**



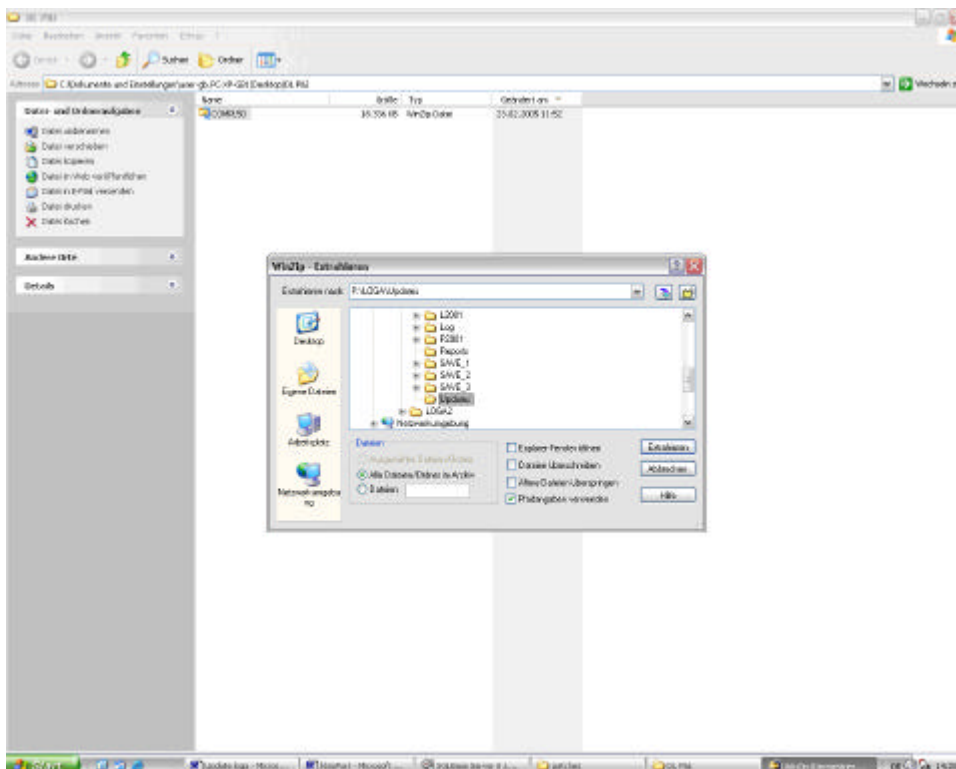
und wählen den von Ihnen gewünschten Zielordner aus:



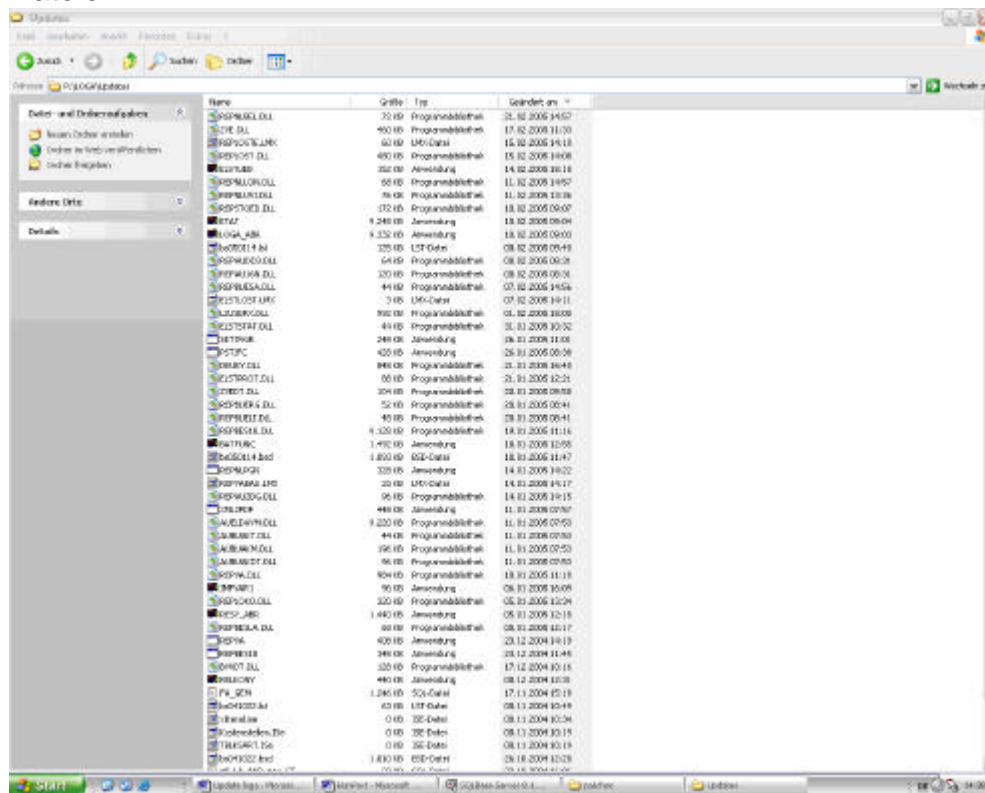
In dem von Ihnen gewählten Ordner befinden sich nun die gepackten Update-Dateien. Diese müssen Sie jetzt entpacken – bevorzugt mit Winzip.



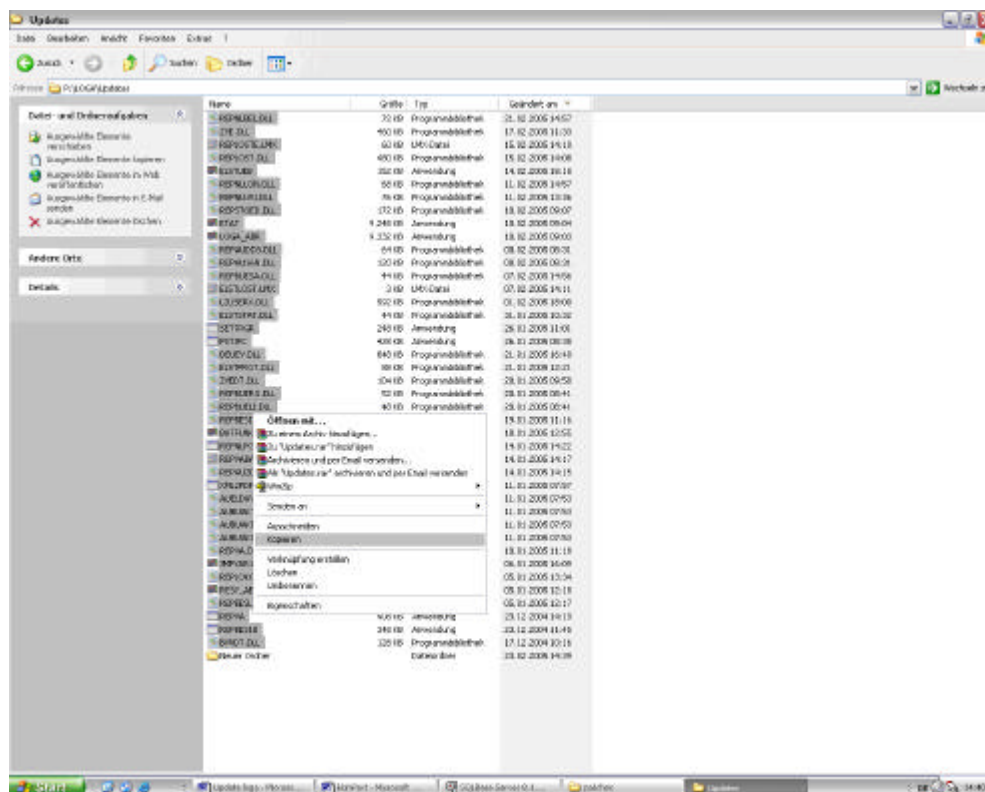
Wählen Sie den Ordner, in den die Dateien entpackt werden sollen.



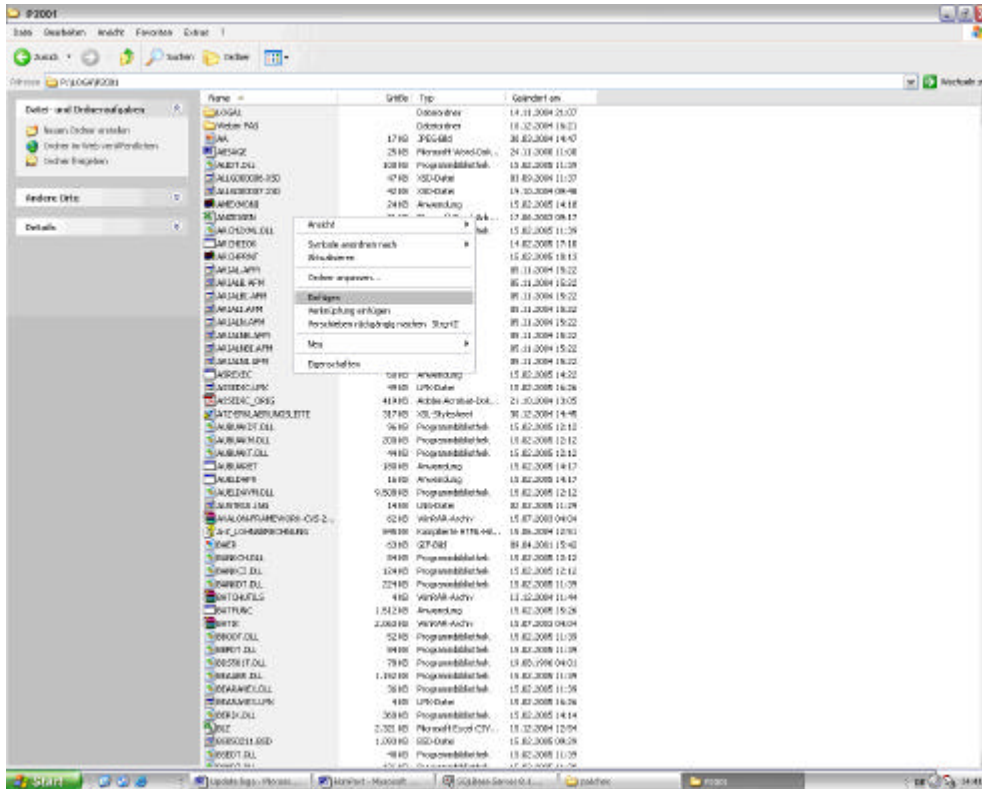
Öffnen Sie den Ordner, in den Sie die Dateien entpackt haben und markieren die Dateien.



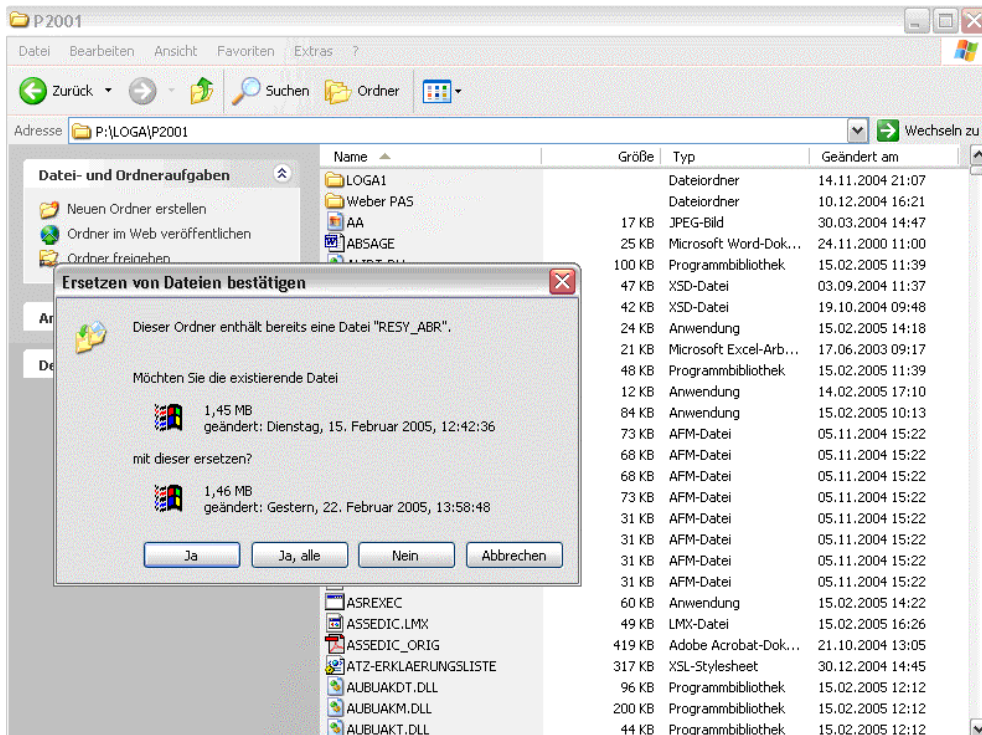
Kopieren Sie die markierten Dateien



und fügen diese dann in Ihr LOGA®-Programmverzeichnis ein – Standard = Laufwerk / LOGA / P2001



Bestätigen Sie bitte das Ersetzen der Dateien mit Ja, alle.



Ihr PAS/2 (LOGA®) – Anwendung sollte nun auf dem neusten Stand sein.